

A propos des genres
***Lulua* Burgeon et *Sigwaltia* Lepesme**
(Cerambycidae, Prioninae)

Alain DRUMONT *, Norbert DELAHAYE **,
Jérôme SUDRE *** & Thierry BOUYER ****

* Institut royal des Sciences naturelles de Belgique, Section d'entomologie, 29 rue Vautier, B-1000 Bruxelles, Belgique

** rue Marcel Décarris 95, F-78370 Plaisir, France

*** La Vy du Crêt, F-74520 Vulbens, France

**** rue Genot 57, B-4032 Chênée, Belgique

Résumé. Suite à l'examen d'un couple de Prioninae de R. D. Congo du Musée de Genève, le genre *Sigwaltia* Lepesme, 1956 est mis en synonymie avec le genre *Lulua* Burgeon, 1931.

Summary. After the study of a Prioninae pair from R. D. Congo and loaned from the Musée de Genève, the genus *Sigwaltia* Lepesme, 1956 is now regarded as a synonym of the genus *Lulua* Burgeon, 1931.

Key words : Coleoptera, Cerambycidae, Prioninae, *Lulua*, *Sigwaltia*, Africa, new synonymy.

Introduction

Le genre *Lulua* a été décrit en 1931 par Louis BURGEON, conservateur au Musée du Congo en Belgique, sur base d'un seul exemplaire récolté par Mr. OVERLAET à Sandoa au Congo (actuel R. D. Congo) en octobre 1930. Le genre ne contient qu'une seule espèce, *Lulua squamosa* Burgeon, 1931.

Le spécimen qui a servi à BURGEON pour la description du genre *Lulua* a ensuite été prêté par le Dr. Henri SCHOUTEDEN, directeur du Musée du Congo, à E. Forrest GILMOUR pour la réalisation de sa révision des Prioninae d'Afrique publiée en 1956. Dans son ouvrage, cet auteur s'est contenté de reprendre et de traduire la description complète de BURGEON mais a, toutefois, réalisé un dessin très précis de l'holotype de *L. squamosa*.

La même année que la publication de GILMOUR, LEPESME décrit un nouveau genre de Prioninae, originaire de Côte d'Ivoire qu'il appelle *Sigwaltia* et qui ne comprend que les deux nouvelles espèces *S. duprxi* Lepesme, 1956 et *S. adiopodoumensis* Lepesme, 1956. Ces deux espèces ont été décrites chacune sur la base d'un seul exemplaire.

PLANCHE VIII. Fig. 3. mâle de *Lulua squamosa* Burgeon (13,5 mm) (ex-Zaïre, Lubumbashi) (Photo Th. Bouyer). **Fig. 4.** femelle de *Lulua squamosa* Burgeon (17 mm) (ex-Zaïre, Lubumbashi) (Photo Th. Bouyer). **Fig. 5.** dessin de l'holotype de *Lulua squamosa* Burgeon (d'après GILMOUR, 1956). **Fig. 6.** dessin de l'holotype de *Sigwaltia duprxi* Lepesme (d'après LEPESME, 1956). La longueur des spécimens est mesurée du clypéus à l'apex des élytres.

Tout récemment et pour la première fois, nous avons pu examiner un couple de *Lulua squamosa* du Musée de Genève provenant de la même localité. L'examen de ce couple nous a conduits à mettre en synonymie les genres *Sigwaltia* Lepesme, 1956 et *Lulua* Burgeon, 1931.

***Sigwaltia* Lepesme, 1956 = *Lulua* Burgeon, 1931 (nouvelle synonymie).**

Matériel étudié : 1 couple de *Lulua squamosa* Burgeon, 1931 (Planche VIII, fig. 3 & 4), Zaïre [R. D. Congo], Lubumbashi, X.1971/IV.1972, W. Beun (ex coll. A. Allaer) in coll. Muséum d'Histoire naturelle de la ville de Genève, Suisse.

Selon BURGEON, l'exemplaire qui a servi à la description du genre *Lulua* est une femelle dont les articles 3 à 9 des antennes sont garnis de longs poils courbes en-dessous. Chez les Priones, ce caractère est plutôt représenté chez les individus de sexe mâle. Gilmour suit l'opinion de cet auteur et illustre cette « femelle » (Planche VIII, fig. 5) où l'on voit bien les longs poils situés à la face inférieure des antennes dont parle BURGEON dans sa description.

Or, si on examine attentivement le spécimen représenté à la fig. 3, il correspond tout à fait à la description du genre *Lulua* par BURGEON mais il s'agit d'un mâle dont l'édéage est représenté pour la première fois (fig. 1 & 2). Par contre, les exemplaires types de *Sigwaltia duprxi* (Planche VIII ; fig. 6) et de *Sigwaltia adiopodoumensis* illustrés dans la description de LEPESME sont tout à fait similaires du point de vue générique à l'exemplaire de *Lulua squamosa* de la fig. 4 qui est une femelle !

L'étude approfondie du couple de *Lulua squamosa* du Musée de Genève nous a permis de réaliser que le genre *Sigwaltia* n'est autre que le représentant femelle du genre *Lulua* décrit sur une femelle qui en fait serait un mâle. Les différences que l'on peut constater entre les genres *Lulua* et *Sigwaltia* sont uniquement liés au dimorphisme sexuel important que l'on peut observer chez certains genres de Prioninae comme cela a déjà été mis en évidence à de nombreuses reprises (DANILEVSKY, 2001 ; DRUMONT & KOMIYA, 2001 ; DRUMONT & MURZIN, 2003).

Il semblerait que LEPESME n'ait pas été en possession de la description de BURGEON publiée 25 ans auparavant ; sans quoi, étant donné sa rigueur, il n'aurait jamais décrit le genre *Sigwaltia*.

Systématique réactualisée du genre *Lulua*

Lulua Burgeon, 1931 (espèce type : *Lulua squamosa* Burgeon, 1931)

= *Sigwaltia* Lepesme, 1956 (espèce type : *Sigwaltia duprxi* Lepesme, 1956)

Syn. nov.

Lulua squamosa Burgeon, 1931 (holotype non retrouvé)

Lulua duprxi (Lepesme, 1956) (holotype non retrouvé)

Lulua adiopodoumensis (Lepesme, 1956) (holotype non retrouvé)

Comme aucun type n'est actuellement disponible, il n'est possible de conclure qu'à la synonymie des deux genres sans pour autant pouvoir clarifier la situation au niveau des espèces.

Remerciements

Ils s'adressent tout particulièrement à Giulio CUCCODORO du Muséum d'histoire naturelle de la ville de Genève pour le prêt du couple de *Lulua squamosa* ayant servi de base à cette note. Les auteurs tiennent également à remercier Claude GIRARD (Muséum d'Histoire naturelle de Paris), Virgile MARENGO (Centre de Conservation et d'Etude des collections de Lyon, collection Lepesme) ainsi que Marc DE MEYER et Michel BARRÉ (Musée Royal de l'Afrique centrale de Tervuren) pour les recherches effectuées pour retrouver les holotypes des genres *Lulua* et *Sigwaltia*. Finalement, nous ne saurions oublier de remercier à la fois Marylise LECLERCQ pour la réalisation des dessins de l'édéage de *Lulua squamosa*.

Bibliographie

- BURGEON, L., 1931 – Description d'un nouveau Prionide (Col. Cerambycidae). *Rev. Zool. Bot. Afr.*, XXI, 2 : 92-94.
- DANILEVSKY, M. L., 2001 – New Prioninae genus *Drumontiana* from SE Asia (Coleoptera, Cerambycidae). *Lambillionea*, CI, 2 : 228-232.
- DRUMONT A. & KOMIYA, Z., 2001 – Première contribution à l'étude du genre *Casiphia* Fairmaire : description d'une nouvelle espèce et notes synonymiques (Coleoptera, Cerambycidae, Prioninae). *Lambillionea*, CI, 1 : 55-60.
- DRUMONT A. & MURZIN, S.V., 2003 – Contribution à l'étude du genre *Miniprionus* Danilevsky avec la description de la femelle de *Miniprionus pavlovskii* (Semenov-Tian-Shanskij) (Col., Cerambycidae, Prioninae). *Lambillionea*, CIII, 2 : 197-201.
- GILMOUR, E. F., 1956 – Revision of the "Prioninae" of tropical and South Africa. *Longicornia*, Vol. III : 1-252.
- LEPESME, P., 1956 – Un remarquable genre nouveau de Longicornes (Coleoptera, Cerambycidae) de Côte d'Ivoire. *Bull. Mus. Paris*, 2^{ème} série, t. XXVIII, n°1 : 89-91.

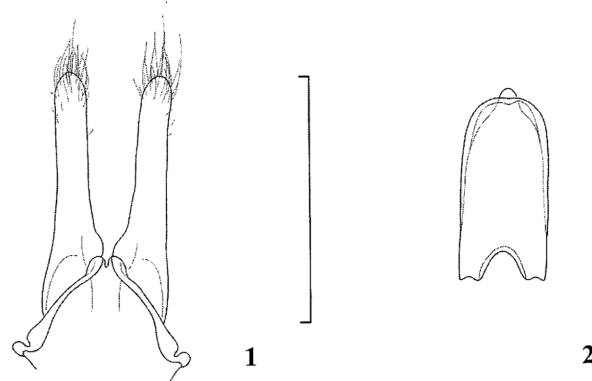
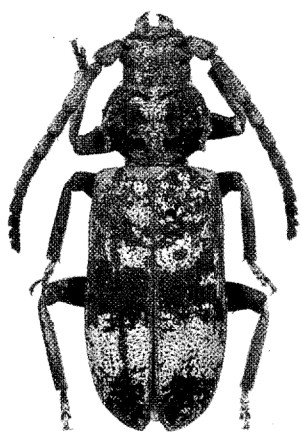
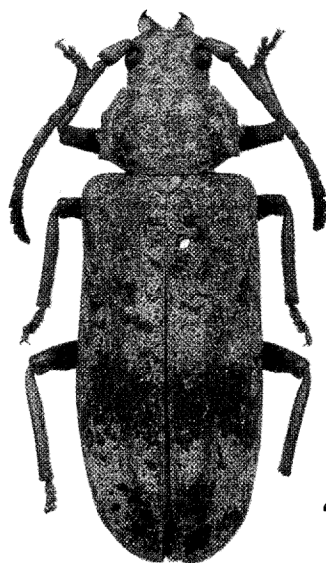


Fig. 1. extrémité de la face dorsale du tegmen de *Lulua squamosa* Burgeon. **Fig. 2.** Vue dorsale de l'extrémité du pénis de *L. squamosa*. Le trait d'échelle représente 1,25 mm et les dessins ont été réalisés au grossissement 1.500 fois.

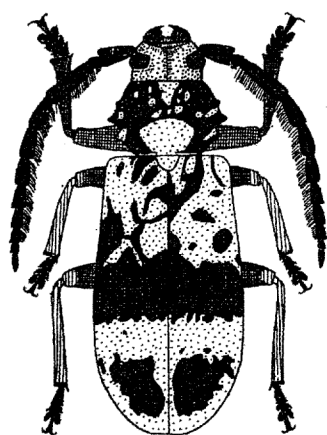
PLANCHE VIII



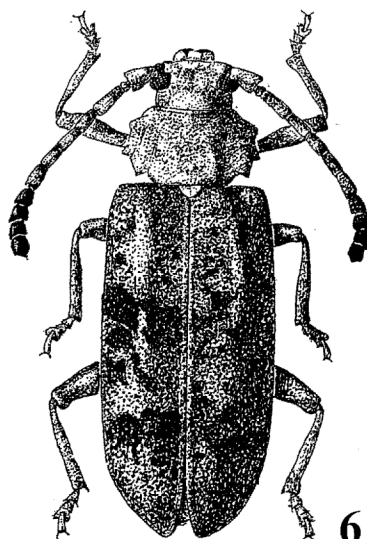
3



4



5



6